

Gäddors lek engla

Hälften av Östersjöns gäddor leker i sötvatten. Ett stort bekymmer är att många lämpliga lekrområden försvunnit genom utdikning, bebyggelse och vandringshinder av olika slag. När vår forskning dessutom visat att varje vattendrag har sin egen unika population av gädda, har problemet blivit än angelägnare att åtgärda.

Konkreta lösningar i form av återställande av vattendrag och översvämmade ängar har glädjande nog visat sig vara mycket lyckade. Denna nya kunskap har också lett till ett stort engagemang hos den fiskeintresserade allmänheten, som gjort betydande naturvårdande insatser.

Gäddan i Östersjön har två olika strategier för lek och yngeluppväxt. Vissa gäddor leker i brackvattenvikar längs kusten i slutet av april eller början av maj. Andra gäddor börjar redan flera veckor tidigare att vandra upp i åar och bäckar. Sådana gäddor som uppehåller sig längs kusten större delen av året, men vandrar upp i sötvatten för lek kallas anadroma.

Varje gädda har sin egen bäck

Vår forskning har visat att nästan hälften av gäddorna i Östersjön är födda i sötvatten. Dessa anadroma gäddor visade sig också ha ett starkt homing-beteende; de återvänder alltså till det vattendrag där de är födda när det är dags för lek,

Den första anlagda gäddfabriken, Kronobäck strax söder om Mönsterås. Härifrån har antalet gäddyngel som vandrat ut i Kalmarsund ökat explosionsartat.



gerar många

precis som lax och öring. Gäddorna från en bäck leker bara med varandra, och skiljer sig därför åt från gäddor i andra, närliggande bäckar.

Detta beteende medför att olika, genetiskt skilda populationer bildas. Det innebär att fiskevård för gädda bör bedrivas på samma sätt som för lax och öring. Ett förstört lek område eller ett överfiskat lekbestånd betyder att en hel population av gädda försvunnit, med sina unika anpassningar och gener.

Många lek områden är borta

Ett stort problem för de sötvattenslekande gäddorna är att många lek områden försvunnit. Redan i början av 1800-talet hade tre miljoner hektar våtmark dikats ut i Sverige. Mer än 2.500 sjöar har torrlagts eller sänkts. Det är framför allt i södra Sverige som en stor del av våra kustvattendrag kanalisierats och många kustnära våtmarker försvunnit. I Mälardalen och i Skåne är bara tio procent av våtmarkerna kvar.

Dessa dräneringar och utdikningar har också medfört att avrinnande vatten når Östersjön mycket snabbare idag än tidigare. Detta har i sin tur medfört att den naturliga kvarhållningen av näringsämnen har minskat, vilket starkt bidragit till övergödningen av Östersjön.

Nya våtmarksområden anläggs numera på många platser av flera olika skäl. De binder näringsämnen som fosfor och ökar omvandlingen av näringsämnet nitrat till kvävgas. Våtmarker ökar också den biologiska mångfalden i stort och skapar en grund för grodor och kräldjur, liksom för fåglar och vattenlevande insekter. Glädjande nog har vår forskning visat att dessa våtmarker också kan fungera som rena gäddfabriker.

Hur gör man en gäddfabrik?

En gäddfabrik är ett våtmarksområde, restaurerat eller anlagt, där de vuxna gäddorna har optimala förutsättningar för lek, och där ynglen erbjuds både ett gott skydd och ett bra födounderlag. I ett

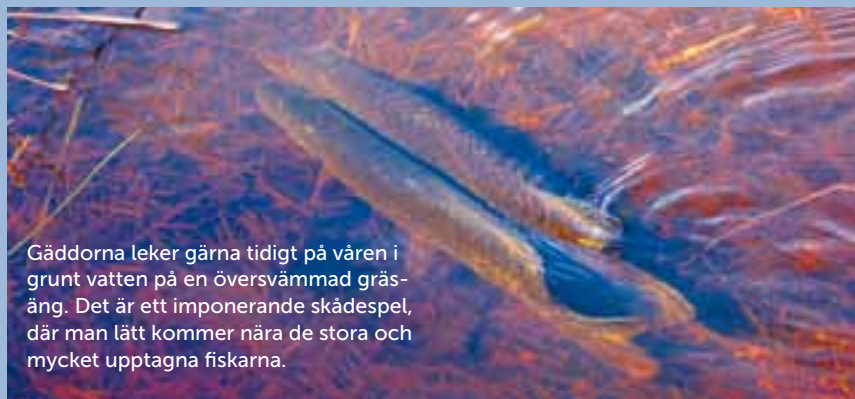
Ett stort problem för de sötvattenslekande gäddorna är att många lek områden försvunnit. Redan i början av 1800-talet hade tre miljoner hektar våtmark dikats ut i Sverige.

sådant område kan yngelproduktionen öka mycket snabbt.

Ett optimalt lek område är en grund, översvämmad gräsäng, gärna med tuvliknande växtlighet som utgör ett bra fäste för de klibbiga äggen. Det får gärna finnas några djupare partier som de lite större ynglen nyttjar som uppväxtområde. Vattnet i huvuddelen av lek området ska inte vara mer än några decimeter djupt så att det snabbt värms upp och blir varma-

re än i själva huvudfåran och i utanföriggande kustvikar. En tidig uppvärmning stimulerar produktionen av djurplankton som ger gäddlarverna en bra start i livet.

Under senvåren, kanske i slutet på maj, töms och torrläggs våtmarken. För att den inte ska växa igen är det bra om den sedan betas under sommaren. Man måste också se till att det finns fria vandringsvägar till och från våtmarken. Även våtmarker av traditionell typ, där man



Gäddorna leker gärna tidigt på våren i grunt vatten på en översvämmad gräsäng. Det är ett imponerande skådespel, där man lätt kommer nära de stora och mycket upptagna fiskarna.

FOTO: OLOF ENGSTEDT

SÅ GÖR SÖTVATTENSLEKANDE GÄDDOR

Lekvandringen från havet börjar tidigt, ofta redan i mars, när isen fortfarande ligger tjock ute i vikarna, för att kulminera i början eller mitten av april. Enstaka individer kan leka fram till mitten av maj.

Väl uppe i bäcken eller diket söker honorna upp lämpliga områden där deras ägg har möjlighet att klibba fast på gräs eller starr. De individuella honorna är antingen tidiga eller sena, och anländer vid samma tidpunkt år från år. Denna strategi verkar bibehållas genom livet. Hannarna anländer tidigare än honorna för att finnas på plats när leken startar, vid en vattentemperatur på åtta till tio grader.

Honan som uppvaktas av en eller flera hannar rör sig sakta över ett lek område där hon deponerar ett hundratal ägg åt gången som hanen sprutar sin mjölke över. Leken för en enskild hona kan pågå i upp till en vecka.

Efter 10–12 dagar kläcks äggen, och efter ytterligare en vecka är gulesäcken förbrukad. Larverna är då frisimmande, och har börjat söka egen föda. Under en tidsrymd av två veckor har 90 procent av ynglen lämnat vattendraget och vandrat ut i Östersjön. De är då cirka två centimeter långa.



FOTO: JONAS NILSSON

kroppsvikten hos en lekmogen hona utgörs av rom, kan ett fåtal föräldrafiskar skapa ett starkt bestånd av gädda om lekområdena restaureras och optimeras. Ett hotat bestånd i ett område kan således räddas.

Ett stort engagemang

Många nya gäddfabriker är på gång längs med ostkusten, på Öland och Gotland. Detta arbete drivs av privata aktörer, kommuner och ideella föreningar. Exempel på aktörer är Kalmarundskommisionen, som har genomfört ett stort antal fiskevårdande åtgärder i Kalmar län. Ett annat exempel är Sveriges Sportfiske- och Fiskevårdsförbund, Sportfiskarna, som har initierat och driver ett tjugotal objekt längs med ostkusten i en storskalig satsning som kallas "Back to Big Fish".

Det är verkligen roligt att vår forskning lett fram till konkret och användbar kunskap som fått människor att engagera sig och göra utmärkta naturvårdande insatser. ?

TEXT & KONTAKT

Jonas Nilsson och Per Larsson,
Institutionen för biologi och miljö,
Linnéuniversitet i Kalmar,
jonas.nilsson@lnu.se

Olof Engstedt, Sveriges Sportfiske- och
Fiskevårdsförbund

LÄS MER:

www.raddagadda.se

www.sportfiskarna.se/rovfisk

⤴ Ett gäddungel på väg från gäddfabriken ut i Östersjön. Den är cirka fem veckor gammal och sju centimeter lång.

exempelvis breddar ett befintligt vattendrag och därigenom får en större strandzon, eller våtmarker som är vattenhållande året om kan producera stora mängder gäddungel. Här är det återigen viktigt med fria vandringsvägar och växtlighet.

Hotade bestånd kan räddas

Den här typen av gäddfabriker innebär att man utnyttjar gäddans naturliga lek beteende och inte påverkar ekologiska processer som naturligt urval, i motsats till odling och utsättning av fisk där odlaren bestämmer vilka fiskar som blir föräldrar.

Den första gäddfabriken som anlades längs ostkusten stod klar våren 2008 vid Kronobäck strax söder om Mönsterås. Våren innan våtmarken restaurerades gick cirka 3 000 gäddungel ut i Kalmarsund. Två år senare var antalet hela 100 000. I år, fem år efter restaureringen, visades nya rekordsiffror, hela 285 000 yngel.

Andra viktiga och ganska enkla insatser är att ta bort olika vandringshinder i de bäckar och vattendrag där gäddan, och många andra anadroma fiskarter, gärna vandrar upp för att leka.

Eftersom gäddan har enorm potential att producera ägg, upp till 15 procent av



Sveriges lantbruksuniversitet
Swedish University of Agricultural Sciences

Fortlöpande miljöanalys

Har du sett en svartmunnad smörbult? Rapportera det till SLU!

Hjälpt oss att kartlägga utbredningen av svartmunnad smörbult i svenska vatten. Det är en främmande fiskart som är på väg att etablera sig på flera platser, och kan konkurrera ut andra bottenlevande fiskarter.



Foto: Rickard Gustafsson

www.slu.se/svartmunnadsmorbult